

Az ibrányi református templom kutatása és építéstörténete

LUKÁCS ZSUZSA

A templom kutatását 1983-ban végeztük el. Előzménye az volt, hogy az Ibrányi Református Egyházközség tervbe vette a templom külső tatarozását és leverette a különböző vakolatrétegeket. Ezután, egy helyszíni szemle alkalmával figyeltünk fel arra, hogy az addig átalakított gótikus templomként ismert épület korábbi – román kori – templom maradványait is magában foglalja. Ez szükségessé tette a templom leletmentésszerű kutatását.¹

A helyszíni munkát nagymértékben segítette az Entz Géza által szerkesztett Szabolcs-Szatmár megyei műemléki topográfia akkor már kész kézírata,² melyben az ibrányi templomról szóló fejezetet Dobrovits Dorottya írta.

Az ibrányi templomot a falkutatás előtt a következőképp láttuk (3. ábra):

A hosszúkás homokdombokra települt Ibrány legmagasabb pontján emelkedik a templom. (A Lónyay-csatorna elkészültéig (1882) a dombok között a Tisza vize folyt, a „Templomszeg”-en álló épületet a „Templomhíd” és a „Templomgát” kötötte össze a környező lakott dombokkal.³ Az elmúlt századok során vizen szállították ide a templomépítéshez felhasznált építőanyagot is.)

Az épület a nyolcszög három oldalával záruló szentélyű teremtemplom, melynek nyugati homlokzatához későbbi, háromszintes torony csatlakozik. A templomtetet a sarkokon szögfelezőben álló, lépcsős támpillérek támasztják meg, ezen kívül három-három, a falra merőleges támpillér áll déli és északi oldalán. A hajót és a szentélyt dél felől öt csúcsíves ablak világítja meg. A keleti falon, igen magasan, egy – jelenleg a tetőtérbe nyíló – kőkeretes káróablak van. Mind a toronyaljából, mind a déli oldalról kőkeretes gótikus ajtó vezet a templomba. Az épületet lapos bádogtető, ill. bádogsisak fedi.⁴

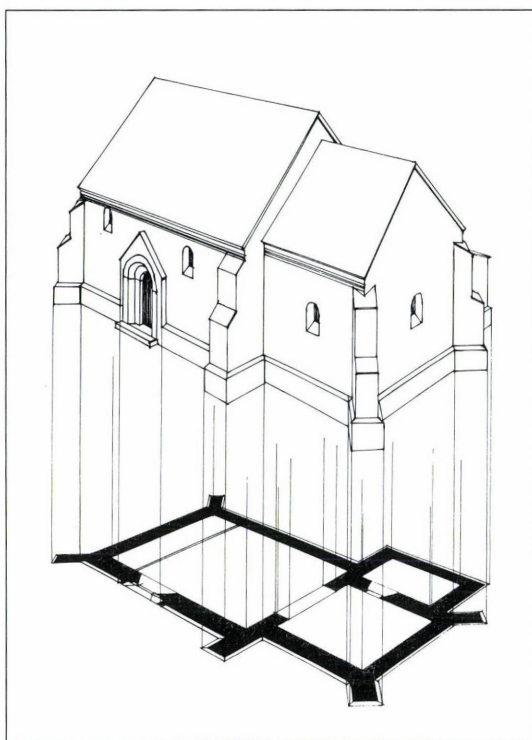
A kutatás során nyilvánvalóvá vált, hogy egy igen bonyolult építéstörténetű emlékről van szó. Az alábbiakban kronológikus sorrendben ismertetem az egymást követő építési periódusokat.

Az Árpád-kori templom (1. ábra)

Ibrány első temploma téglából épült.⁵

A falkutatás során tisztáztuk, hogy a hajó déli és északi fala (a nyugati, gótikus toldástól eltekintve) a román korból származik. A falak itt a falkorona eredeti magasságáig megmaradtak.⁶

A téglány alakú román kori hajót sarkain támpillérek támasztották meg. Ezek közül épen megmaradt a délkeleti, mely a hajófalra merőleges. Ez a támpillér a



1. kép Az Árpád-kori ibrányi templom.
Hoppe László rekonstrukciója Majthényi András
és Busi György geodéziai felmérése alapján

jelenleginél alacsonyabb, s egyszer lépcsőzött volt; felnyúlt a román kori párkány magasságáig.⁷ Az ásatás során tisztáztuk, hogy a nyugati sarkokon szögfelezőben álló támpillérek voltak. Az északnyugati támpillérnél nyitott kutatóárokban megfigyeltük a román kori templom alapozását is.⁸

A román kori szentélyt a gótikus periódusban lebontották. Alapzásának teljes feltárására nem nyílt módunk. A templombelsőben nyitott egyetlen kutatóárok-
kal csupán a szentélyzáródás módját és a keleti fal helyét sikerült meghatároz-
nunk. A román kori templom egyenes szentélyzáródású volt. Amennyiben boltoz-
va volt, elképzelhető, hogy sarkain – hasonlóan a nyugati homlokzathoz – szögfe-
lezőben álló támpillérek voltak. A szentély egykori magasságát – miután a csatla-
kozópontok elpusztultak – meghatározni ma már nem lehet.⁹

A szentélyhez, ill. a hajó északkeleti sarkához az Árpád-korban sekrestye csatla-
kozott. Ennek a gótikus szentélyen kívül eső alapfalait feltártuk.

A román kori templom igen gazdag kiképzésű téglatemplom volt. Erről első-
sorban a déli homlokzaton megmaradt részletek tanuskodnak (4. ábra).

A román kori déli hajófal a két déli támpillér közötti szakaszon maradt meg. Itt
figyeltük meg, hogy a lábazat a jelenlegi – újkori – lábazatnál magasabban volt.
Sajnos, profilját a későbbiek során lefaragták.¹⁰

A román kori déli kapu a jelenlegi helyén volt, a többszörös – gótikus és későbbi –
átalakítások pusztították el. Minthogy a fal itt dél felé kihasasodik, bélietes ki-
képzésűnek és félköríves lezárásúnak véljük.¹¹

A déli kaputól nyugatra eső falszakaszon feltártunk egy keskeny, rézselt, félkör-
íves záródású ablakot, melynek záradékát a belső síkban egy, a nyílásba belógó

keskeny téglanyúlvány díszíti (5. ábra). Szemöldöke – mely belevág a főpárkányba – visszafaragott, tehát a falsíkból eredetileg kiemelkedett. Ennek az ablaknak a méretei nem vonatkoztathatók egyértelműen a hajó többi (elpusztult) ablakára, mivel az egyetlen épen maradt ablak az egykori nyugati karzatot világította meg. Egy másik román kori ablak nyomára bukkantunk a déli kaputól keletre lévő, később nyitott ablak nyugati kávéjában, ez azonban csak a középkori káva egy olyan, vakolt, meszelt töredéke, melyből formára, méretre következtetni nem lehet. Feltehető, hogy a déli kapu felett is volt ablak, ez azonban a kapu többszörös átalakítása során elpusztult.

A templom déli oldalán finom, játékos kiképzésű főpárkány futott végig. A kétsoros, fűrészfogas párkány alsó sorának téglái nyugat felé, felső sorának téglái pedig kelet felé vannak elhelyezve. A főpárkányt az északi oldalon is megtaláltuk. Itt kialakítása egyszerűbb: a fűrészfogasan elhelyezett két téglasor egymáson fekszik.¹²

A hajó belsejében kutatósavokkal vizsgáltuk meg a falakat. A feltárt részletek alapján (nyugati és keleti fal csonkja) pontosan meghatároztuk a román kori hajó méreteit és a szentély hosszát.¹³ A nyugati végfal csonkja előtt mind a déli, mind az északi oldalon feltártuk a faszervezetű nyugati karzat gerendafészkeit.¹⁴ A falszövet elárulta, hogy a karzat az első építési periódusban épült.

A román kori keleti hajófal maradványait figyeltük meg a gótikus diadalívnek a déli oldalon megmaradt lábazai része alatt. Sajnos a román kori fal északi oldalát itt visszafaragták, így a román kori diadalív méreteinek tisztázásához nem szolgál támponttal. Arra azonban bizonyíték, hogy a román kori keleti hajófalat és szentélyt a gótikus szentély felépítése előtt bontották le.

Az Árpád-kori templom feltételezett egykorú kifestésével a vizsgált falfelületeken sehol nem talákoztunk. Valószínű, hogy ha voltak, a falképek elpusztultak.¹⁵

A gótikus periódus (2. ábra)

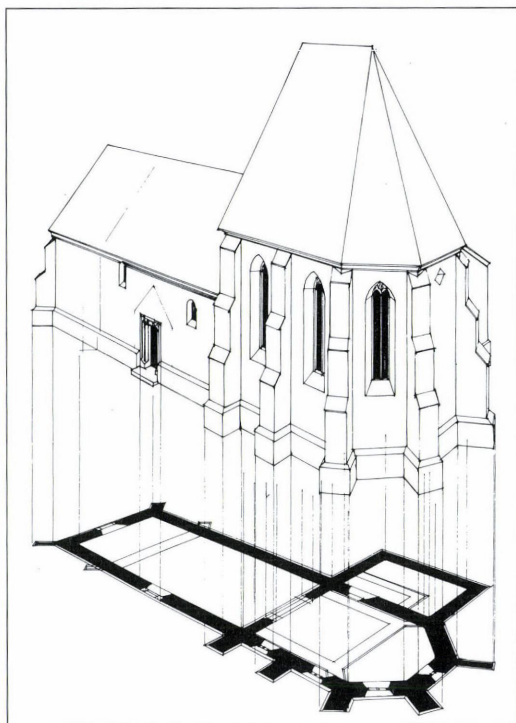
A 15-16. század fordulóján került sor a templom nagyarányú bővítésére. Ekkor – megtartva a román-kori hajó déli és északi falát – mind nyugat, mind kelet felé meghosszabbították az épületet.

A gótikus átépítést feltehetően a nyugati fal elbontásával és a hajó nyugat felé történő – a román kori falmagasságnak megfelelő – meghosszabbításával kezdték. Ez ugyanis lehetővé tette a templom folyamatos használatát az építkezés során.

Ezt követte a szentélybővítés, mely a következőképp történt: lebontva a korábbi templom szentélyét, hajójának keleti falát és a sekrestyét, az Árpád-kori hajóval azonos szélességű szentélyt építettek. Az új, gótikus szentélyt a román-kori hajónál lényegesen magasabbra emelték. Eredeti magasságára a visszabontott támpillérek (melyek visszafaragása a mai főpárkányig követhető), a mára lesüllyesztett szentélyablakok, a jelenleg a tetőtérbe nyíló káróablak és a sekrestye fedésének igen magasan jelentkező lenyomatai alapján következtethetünk.

A gótikus szentélyt diadalív választotta el a hajótól. Alapjául a román kori keleti hajófalat használták fel. A gótikus diadalív nyílása szélesebb volt a lebontott korábbi szentélynél¹⁶ s feltehetően csúcsíves lezárású volt. Ívét a hajó és a szentély felől egyaránt élszedett faragott kövekből képezték ki. A későbbi átalakítások után ebből ma már csak a szószék mellvédjeként szolgáló falszakasz maradt meg a déli oldalon. Ezen megfigyelhető volt, hogy mind a keleti, mind a nyugati oldalon, a lábazat magasságában félgyúlvány állították meg az élszedést.

A diadalív felett magas nyugati oromfallal zárult a hajónál magasabb szentély s



2. kép A templom a gótikus átépítés után.
Hoppe László rekonstrukciója Majthényi András
és Busi György geodéziai felmérése alapján

ezáltal egy sajátos épületforma jött létre, melynek alig akad analógiája a történeti Magyarországon.

A szentélyt kőbordás boltozat fedte. A bordák kétszer hornyoltak, keskeny orrlemezűek voltak. A későgótikus boltozat szerkezetére vonatkozóan a kutatás során nem nyertünk elegendő támpontot. A keleti karzat elhelyezkedése miatt a borda-indítások helyét nem tudtuk megkeresni, ezen kívül az előkerült bordadarabok csekély száma¹⁷ és a csomópontok hiánya sem enged meg egy rekonstrukciós kísérletet.

A gótikus szentélyt három csúcsíves ablak világította meg,¹⁸ kettő délen, egy délkeleten, továbbá egy káróablak keleten. A gótikus ablakok jóval magasabban voltak, mint ma. Egészen a mai párkánymagasságig fut fel az az átfalazás, mely a gótikus ablakok magasságát – legalább a felső áthidalását, de lehet, hogy a mérműveket – jelzi. A boltozat lebontásával egyidőben a gótikus ablakokat oly módon alakították át, hogy a felső záradékból kivették a mérműveket, kivésték a könyöklőket, a könyöklők magasságát nyolc téglasorral alacsonyabban képezték ki, s ennek megfelelően befalazták a nyílás felső részét, megtartva a csúcsíves ablakformát. Az ablakkávákban csupán a függőleges szárkövek elvésett profilú darabjai maradtak meg, melyek alsó részén megfigyelhetők a kiszedett könyöklők levésésének nyoma.

Az ablakok lesüllyesztésével egyidőben a támpilléreket is visszabontották; lefaragásuk nyoma a mai párkány magasságáig követhető.

A szentélybelső északi falán, a sekrestyeajtótól keletre tártuk fel a két kőből faragott gótikus szentségtartó fülkét. A pastoforium nyílása számárhátíves lezárású.

A fülkét keretező plasztikai díszítést levésték, részleteire csupán a lefaragott felületekből következtethetünk. Magát a fülkét keskeny keret vette körül. A nyílás felett a díszítés oromzattal zárult, amit középen keresztrózsa, kétoldalt kúszóleveles fiálé díszített. A könyöklő profilja szintén levésett.¹⁹

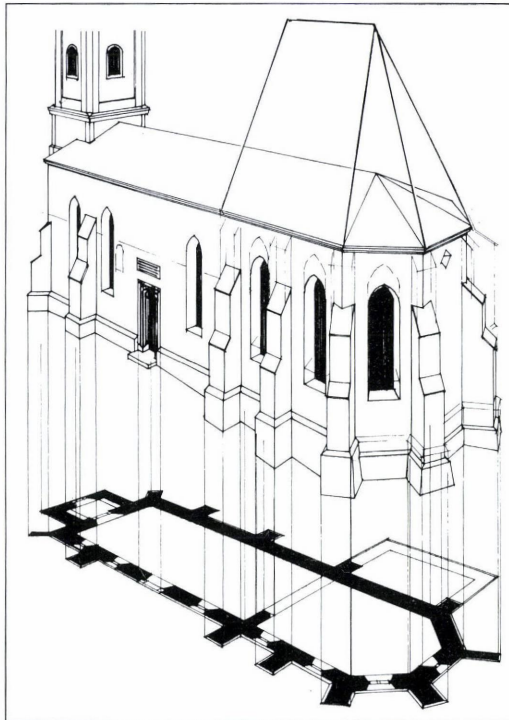
A szentélyből kőkeretes ajtó vezetett a szentéllyel egyidőben épült, később lebontott sekrestyébe. A feltárt sekrestyeajtó kőkerete vízszintes záródású, konzolos megoldású, és a szentély felől élszedett.

Az ásatás során tisztáztuk a gótikus sekrestye alaprajzi kiterjedését. Megtaláltuk a keleti és a nyugati fal alapozását és az északi fal alapozás kiszedett helyét.²⁰ A gótikus sekrestye járószintjét a román kori sekrestyealapozás meghagyott magassága jelzi.²¹ A sekrestyét dongaboltozat fedte, melynek vállát a szentély északi falán feltártuk.²² A sekrestye tetőszerkezete – a szentély északi falán megfigyelt lenyomatok alapján – a román kori hajófalnál jóval magasabban csatlakozott a gótikus szentély falához.

A sekrestye kutatása során módunk volt a gótikus falazási mód tisztázására: az alapok habarcsba rakott tört kőből készültek, a felmenő falakat – a sekrestyeboltozat magasságáig – téglából építették,²³ majd e magasság felett tört kőből és téglából vegyesen emelték.

A hajót a gótikus periódusban nyugat felé a román kori falmagasságnak megfelelően hosszabbították meg. A nyugati homlokzat tengelyébe kőkeretes kapu épült: a körtetagos profilú, konzolos megoldású kapu vízszintes szemöldökét feltehetően a birtokos Pécz nembeli Ibrányi család címere díszíti.²⁴

A nyugati kapu két oldalán (a jelenlegi toronyaljban) maradt meg egyedül



3. kép Az ibrányi templom a 19. század végén. Hoppe László rekonstrukciója Majthényi András és Busi György geodéziai felmérése alapján

épen a gótikus – ferdén lementszett – lábázat, melynek profilját a jelenlegi, valamivel alacsonyabb lábázat kialakításakor máshol mindenütt visszavésték.

A hajó déli homlokzatán ebben az építési periódusban csupán a gazdag, pálcaszerű, konzolos déli kapu elhelyezésével változtatták, amit a román kori téglakapu helyére építettek be.²⁵

A gótikus átalakítás lényegesen megváltoztatta a külső és belső térviszonyokat (alacsony hajó kis ablakokkal és magas, világos szentély). Az épület analógiája a Kolozs megyei Bánffyhunyard temploma lehet, ahol hasonlóan magas, későgótikus szentély épült a korábbi hajóhoz.²⁶

A későbbi építkezések (3. ábra)

A rendelkezésünkre álló történeti adatok és a helyszíni megfigyelések alapján az ibrányi templom középkor utáni építéstörténete a következőképp rekonstruálható:

1600-ban említés történik az épület javításáról.²⁷ Feltételezzük, hogy ehhez a dátumhoz köthető a hajó falának teljes hosszában történt megemlése.²⁸

Bár a templom a 16. század folyamán a reformátusok használatába ment át²⁹, sekrestyéje 1771-ben még áll.³⁰ Ez – reformátussá lett templomoknál a 18. század végén – igen ritkán fordul elő. Valószínűleg az lehet az oka, hogy a szentély rendkívüli magassága miatt bontásába nem mertek belekezdeni. 1771-ben a szentély gerendákkal van megtámogatva, életveszélyes.³¹

Az Ibrányi Református Egyházközség Anyakönyvének feljegyzéseiből értesülünk a templom újabb, nagyarányú átalakításáról, amikor a templom keleti részét „egészen” megújították.³² Az 1815. körüli átalakítás az épület tömegét, megjelenését teljes mértékben megváltoztatta.

Ekkor a magas, gótikus szentély falait visszabontották, lesüllyesztették a szentélyablakokat, visszafaragták a szentély támpilléreinek felső részét, lebontották a gótikus szentélyboltozatot, a diadalívét (az oromfallal) és a sekrestyét (ez utóbbi falainak csatlakozópontján két új támpillért emelve). A gótikus szentélyboltozat bordáival és más, akkor kibontott faragott kövekkel (pl. könyöklődarabokkal) falazták be a gótikus sekrestyeajtót, és nagyrészt ezekből építették – felhasználva a gótikus diadalív délen meghagyott csonkját – az új szőszéket.

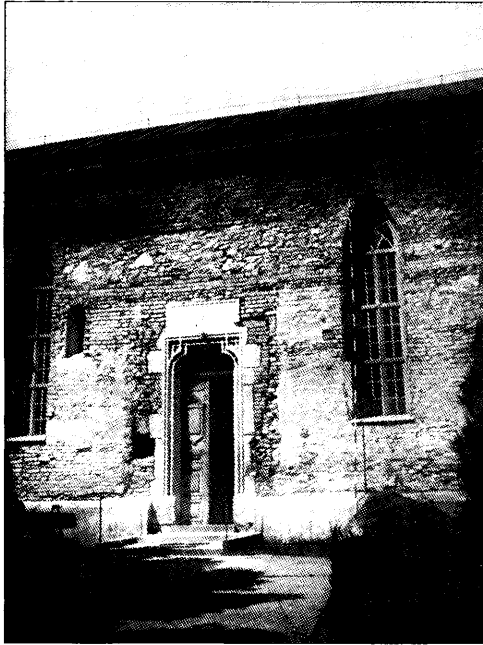
A szentély visszabontásával egyidejűleg a hajót a szentély meghagyott magasságáig megemelték³³, új „stukkatur”-t és tetőszéket készítettek, és azt zsindelellyel fedték be.

1836-ban a „Templom Nyugoti Mennyezetje újonnan készítettett”, 1837-ben pedig megújították a „régén romlásban lévő minden ablakai a Templomnak”³⁴ A fentiek alapján valószínűleg az 1836-37-es átalakítás során készült a jelenlegi deszka teknőboltozat, a belső párkány és az átalakított ablakok egységes belső kiképzése is. Ugyancsak ehhez az átalakításhoz kapcsoljuk a hajón nyitott – a szentély 1815-ben lesüllyesztett ablakainak formáját és méretét követő – gótizáló ablakok kialakítását.³⁵

1843-44-ben épült a torony, kapujának zárókövén az 1847-es évszám valószínűleg a befejezés időpontját jelöli. Korábban harangláb állt a templom mellett, melynek helyét nem ismerjük.³⁶

A toronnyal egyidős a hajó északi falát támasztó három támpillér, aminek bizonyítéka az azonos, jellegzetes falazási mód: többsoros téglasávok váltják egymást kváderkövekből és téglaszakaszokból kialakított sávokkal.³⁷

1866-ban ismét renoválták a templomot. Ennek emlékére a déli kapu fölé egy feliratos táblát helyeztek el.³⁸ Ugyanakkor történt meg a déli kapu szemöl-



4. kép A templom hajójának déli homlokzata
a kutatás befejezése után

5. kép A hajó déli homlokzatán feltárt
román kori nyugati ablak



dökének már említett megemlése; az arányok megváltoztatásának következtében a pálcátagos, konzolos déli bejárat ma neogótikus hatást kelt.

A toronysisakon olvasható évszám szerint 1894-ben készült a torony és a templom bádogfedése. Ekkor készülhetett a mai lapos tetőszék is.³⁹ Ehhez az évszámhoz köthető a templomon és a tornyon körülfutó, egységes, kváderkövekből épített lábazat is.⁴⁰

Történeti áttekintés

A kutatás eredményei szükségessé teszik néhány történeti adat átértékelését. Ez elsősorban az Árpád-kori templomra vonatkozik.

Ibrány első említésével 1280-ban⁴¹, majd 1286-ban⁴² találkozunk. Károly Róbert 1322 januárjában kelt oklevele, melyben a falut a Pécz nembeli Gergelynek és Lukácsnak adományozza, „Egyhazos Ibrany...in Comitatu de Zabolch”-ként említi.⁴³ Ez az adat egyértelmű bizonyítéka annak, hogy a helységben az adományozás időpontjában már templom állt. A pápai tizedjegyzék 1332-ben megőrizte számunkra a templom titulusát és akkori plébánosának nevét is: az ibrányi Szent György templom papja Valentinus volt.⁴⁴ Vele 1333-ban és 1334-ben is találkozunk.⁴⁵

Ezek az adatok arra az 1983-ban feltárt Árpád-kori templomra vonatkoznak, mely az ismertetett részletek alapján a 13. századra datálható.⁴⁶

A Szent György templomot 1437-ben ismét megemlítik.⁴⁷

A gótikus átalakítás időpontját – adatok hiánya és a részletek (boltozat, mérnövek, stb.) pusztulása miatt – pontosan meghatározni nem tudjuk,⁴⁸ az építkezés a 15-16. század fordulójára tehető. A mecénás az Ibrányi család volt, mely a 14. század elejétől birtokolta a falut.⁴⁹

A lelszi konvent egyik 1520-ban kelt oklevelében a következőket olvashatjuk: „...medietate parochialis ecclesie eiusdem possessionis ibran in honore Scti Georgii martiris...”⁵⁰ A patrocinium azonossága arra utal, hogy a 16. századi templom azonos a pápai tizedjegyzékben szereplő, 1437-ben is álló Árpád-kori Szent György templommal.

A templom a 16. században került a reformátusok használatába.⁵¹

További történetét részletesen tárgyaltuk az építéstörténeti elemzés során. Megállapíthatjuk, hogy ez reformátussá lett középkori falusi templomaink többségének sorsához hasonlóan alakult.

JEGYZETEK

1. Ehhez az Országos Műemléki Felügyelőség Tudományos Osztálya soron kívül biztosította a szükséges anyagi fedezetet. A kutatásra 1983. júl. 16.-aug. 3. között került sor. Mivel használatban lévő épületben dolgoztunk, lehetőségeink – elsősorban a templombelsőben – korlátozottak voltak. A továbbiakban jegyzetben közlöm a kutatás azon hiányosságait, melyek ebből fakadnak, s melyeket egy későbbi feltárás tisztázhat. A falkutatáshoz kapcsolódó régészeti feltárás konzulense Németh Péte régész volt. Az épület műszeres felmérését Majthényi András és Busi György geodéták készítették el.
2. Szabolcs-Szatmár megye műemlékei I. (Magyarország műemléki topográfiája X. Szerk.: Dercsényi Dezső), Bp. 1986. 436-439. 1. Továbbiakban: Topográfia
3. Kiss Lajos: A régi Rétköz. Bp., 1961. 151., 153. 1., Topográfia: 436. 1. Az

- Országos Vízügyi Levéltárban őrzik Weiss István térképét („Átnézeti térképe Tiszta völgyének eredetétől a Dunáig”, ltsz. nélkül), mely az 1860-as években készült, s jól mutatja a község korábbi települési szerkezetét.
4. A templom távlati képét közli: Topográfia: 438. 1., a gótikus bejáratok fényképét és profiljának metszetét: Topográfia: 437., 439. 1.
 5. Téglaméret: 29x14x6,5 cm
 6. Később a falakat megemelték.
 7. A támpillért a 19. században, a toronyépítéssel egyidőben megemelték.
 8. A tiszai homokra kb. 10 cm vastag fekete földet döngöltek, erre került a habarcsba rakott téglalap.
 9. A belső kutatás nem csak a szélességi méretet, hanem azt sem tudta tisztázni, volt-e a román korban diadalív, vagy sem.
 10. A profilt a román kori délkeleti támpillér és a gótikus szentély csatlakozópontján kellett volna keresnünk, amennyiben az újkori, kváderkövekből készült lábazatot megbonthattuk volna; itt ugyanis a hajó keleti fala befordul észak felé.
 11. Alapozásának kutatására nem nyílt lehetőségünk. Ehhez hasonlóan nem győződhettünk meg arról sem, hogy volt-e nyugati bejárata a templomnak, s ha igen, milyen részletek maradtak meg belőle.
 12. Ez utóbbi hasonló a nyírmihálydi templom déli homlokzatának főpárkányához. A megoldás is hasonló: a hajón ott is délen volt a díszesebb, északon az egyszerűbb párkány. Juan Alberto Cabello – Lukács Zsuzsa: A nyírmihálydi református templom kutatása. A Nyíregyházi Jósa András Múzeum Évkönyve XVIII-XIX. (1975-1977), Nyíregyháza, 1983. 81., 88. 1.
 13. A hajó belső mérete: 9,55x6,55 m; a szentély belső hossza: 4,5 m
 14. Alul vízszintesen hármat, a keleti fészak felett pedig egy kisebbet
 15. Tóth Endre: A Tiszakönyök történetéhez. Miskolc, 1979., 85., 90. 1. A belsőben a falkutatás a minimálisra szorítkozott.
 16. vagy diadalívnél. Ezt igazolja, hogy a déli oldalon megmaradt román kori falcsontok észak felől elfaragott.
 17. A sekrestyeajtó befalazásából és a szószék felső szintjéből (egy lépcsőfok) bontottuk ki ezeket, összesen 22 darabot.
 18. Csupán egyetlen mérmű-töredék került elő – így a mérművek rekonstrukciójára sincs lehetőség.
 19. Fényképét közli Friss Róbert: A megtalált templom. Népszabadság, 1983. augusztus 20., 8.1.
 20. A sekrestye belső mérete: 5,85x3,90 m
 21. A gótikus sekrestyeajtó küszöbszintjét sem a belső felől, sem kívülről (kőlabazat) nem tudtuk feltárni.
 22. A boltozat egyszer összedőlhetett. Két boltvállenyomatot, ill. boltozatindítást találtunk egymás felett.
 23. Téglaméret: 28-28,5x15x7-7,5 cm
 24. A faragott címert vastag mészréteg fedi, ezért alatta csak sejthető, hogy a harántpólyás címert ábrázolja a faragvány.
 25. A déli kaput később alakították át oly módon, hogy kb. 50-60 cm-rel megemelték felső lezárását, s így arányait megváltoztatták. Ekkor pusztíthatták el a felette lévő – feltételezett – román kori ablakot. Az emeléshez a keleti kávéban másodlagosan egy íves bordadarabokat használtak fel, nyugaton pedig téglával egészítették ki a kőkeretet. A szentélyboltozattól származó borda felhasználása alapján az átalakítás a szentélyboltozat pusztulása utáni időre tehető.

- A déli homlokzatnál nem zárhatjuk ki annak lehetőségét sem, hogy a román kori falba a jelenlegi nagyméretű ablakok helyén a jelenleginél kisebb gótikus ablakokat nyitottak, ill. a nyugati toldásban szintén elhelyeztek egy, a mainál kisebb gótikus ablakot; ezeket, ha voltak, az újkori nagy nyílások nyom nélkül eltüntették.
26. Bánffyhunyadon a diadalív magasabb a román kori hajónál, ami azt bizonyítja, hogy ott egy tervbe vett hajóemelés maradt el. Hoppe László szíves szóbeli közlése. Ibrány esetében nem biztos, hogy így történt, ugyanis a gótikus toldás falmagassága megfelel a román kori falmagasságnak.
 27. Kiss L.: Id. mű, 132. 1.; feltehetően az Ibrányi Római Katolikus Plébánián őrzött *Canonica Visitatio*ból veszi az évszámot.
 28. Az emelés építőanyaga: tört fehér mészkő
 29. Borovszky Samu: Szabolcs vármegye. Bp., é.n. 354.1.
 30. Topográfia: 437. 1.
 31. OMvH Tervtár Adattára. Nyíregyházi Áll. Levéltár, Nyíregyháza. Fasc. 2. no. 71. 1771.
 32. Topográfia: 437. 1.
 33. Falazóanyag a vörös téglá, téglaméret: 29,5-30x15x7-7,5 cm
 34. Topográfia: 437. 1.
 35. Azt, hogy ez a hajófal megemelésénél később történt, az bizonyítja, hogy záradékukat – áthidalás nélkül – belevágták az 1815-ben épített magasításba; a kávak kiképzéséhez használt falazóanyag – sárgás téglá – élesen elválik a magasítás falazóanyagától. Téglaméret: 31x14x7-8 cm.
 36. Ez utóbbiban lehetett gyakor a Georgius Wierd által 1645-ben, Eperjesen öntött harang. Feliratát közli: Topográfia: 439. 1., A Wierd-harangokról: Balogh István: Topográfia: 152. és 177. 1., 88. jegyzet. A másik ibrányi harang 1731-ben készült. Kiss L.: id. mű, 133. 1.
 37. Ezt a toronybelsőben figyeltük meg. A délkeleti román kori támpillért is ezzel a technikával emelték meg jelenlegi magasságáig.
 38. Topográfia: 438. 1.
 39. 1858-ban még újra zsindelezték a tetőt. Topográfia: 437. 1.
 40. Kőanyaga nem azonos a toronyéval, tehát annál mindenképpen későbbi, és mindenütt alacsonyabb a visszavésett középkori lábazatoknál. Elképzelhető, hogy már 1866-ban elkészült.
 41. Fejér, Georgius: *Codex diplomaticus Hungariae*. V/3., Buda, 1829., 31-32., 33. 1.
 42. Fejér, G.: id. mű, V/3. 317. 1.
 43. Fejér, G.: id. mű, VIII/2., Buda, 1832. 324.1.
 44. *Monumenta Vaticana historiam regni Hungariae illustrantia*. Series I. Tomus 1., Bp., 1887. 246. Mező András – Németh Péter: Szabolcs-Szatmár megye történelmi-etimológiai helységnévtára. Nyíregyháza, 1972. 54. 1.
 45. *Monumenta Vaticana*, 327., 329. 1.
 46. Nem kell tehát ismeretlen helyen keresni, ill. leletmentés során feltárt, templomra nem utaló épület alapjaival azonosítani. V.ö. Kiss L.: id. mű, 132. 1. és Topográfia: 436. 1.
 47. „...in ecclesia Sancti Georgii martyris de Ibran, Agriensis dyocesis...” O.L. Dl. 97.252. – Vay cs. lvt. 1170., OMvH Tervtár Adattára, Oszvald Ferenc
 48. Genthon 1480-ra, Borovszky 1510-re datálja. Genthon István: Magyarország művészeti emlékei. 2., Bp., 1961., 134. 1., Borovszky S.: id. mű., 30. 1. Az Ibrányi Római Katolikus Plébánián őrzött *Canonica Visitatio* szerint a templomot „1510-ben építették és 1517-ben szentelték fel”. Gulácsi Pál es-

- peres-plébános szíves közlése. Ez a feljegyzés a gótikus átépítésre vonatkozhat.
49. A birtokról nevezett ibrányi Ibrányi család a 14. század végén fiágon kihalt, de Ibrányi Margit fiúsítása után és vajai Vay Istvánnal kötött házassága (1417) révén utódaik vajai Ibrányiaknak nevezték magukat. Borovszky S.: id. mű, 431. l., Ibrányi Mihály: A vajai és ibrányi Ibrányi család története. Kézirat. I. kötet, 1940. 63-69. 1. Ezúton köszönöm meg Dr. Szalay Györgyné Ibrányi Olgának, hogy a kézirat használatát számomra lehetővé tette. Az átépítés talán a család két egyházi pályát választott tagja egyikének érdeme lehet. 1474-ben említik Ibrányi Györgyöt, aki a budai káptalan éneklő kánonokja, 1507-ben pedig Ibrányi Istvánt, aki 1507-ben esztergomi kánonok. Szirmay Antal: Szathmár vármegye fekvése, történeti és polgári csmérete, II., Buda, 1810., 367., Nagy Iván: Magyarország családai címerekkel és nemzedékrendi táblákkal, V., Pest, 1859., 217. 1. és Ibrányi M.: id. mű, 63. l.
50. O.L. Dl. 62439
51. Ennek ellenére a 17-18. században katolikus Ibrányi család tagjai a 19. század elejéig a református templomban lévő kriptába temetkeznek. Dr. Szalay Györgyné Ibrányi Olga szíves szóbeli közlése. A kripta lejárátát (a szentély tengelyében, a didadalív vonalától egy m-re keletre) és boltozatát (a lejárát és a román kori szentély keleti falának alapozása közötti szakaszon) a kutatás során megtaláltuk. Feltárására nem kerülhetett sor, ezért építési idejét nem ismerjük.

IRODALOMJEGYZÉK

- Borovszky S.: Borovszky Samu: Szabolcs vármegye. Bp., é.n.
- Fejér, G.: Fejér, Georgius: Codex diplomaticus Hungariae. I-XI. Buda, 1829-1844.
- Ibrányi M.: Ibrányi Mihály: A vajai és ibrányi Ibrányi család története. Kézirat. I. kötet., 1940.
- Kiss L.: Kiss Lajos: A régi Rétköz., Bp., 1961.
- Monumenta Vaticana: Monumenta Vaticana historiam regni Hungariae illustrantia. Series I. Tomus 1. Bp., 1887.
- Topográfia: Szabolcs-Szatmár megye műemlékei I. Szerk.: Entz Géza (Magyarország műemlékei topográfiája X. Szerk.: Dercsényi Dezső), Bp., 1986.